

# Stadt Blumberg

## Stand Maßnahmenumsetzung

Stand: 29. September 2025

## **1. Durchgeführte Maßnahmen 2023 bis 2025**

Die bereits umgesetzten Maßnahmen werden in der Sitzung nur kurz und beispielhaft vorgestellt, weshalb diese hier ausführlicher beschrieben werden. Diese Maßnahmen wurden bereits im Gremium vorgestellt. Einige Maßnahmen wurden 2025 in Vorbereitung der Dauerpflege vom Regierungspräsidium Freiburg übernommen. Diese sollen ab 2026 möglichst im Rahmen der Landschaftspflege Richtlinie fortgeführt werden.

Die Tabellen zu den umgesetzten Maßnahmen 2023 und 2024 sind den jeweiligen Jahresberichten entnommen. Die tabellarische Zusammenstellung der Maßnahmen, die 2025 in der Umsetzung sind oder waren, liegt noch nicht vor.

### **1.1 Stilllegungsfläche/dauerhafte Nutzungsaufgabe im Wald**

In enger Abstimmung mit den Revierleitern und der Zustimmung des Gemeinderates beziehungsweise des Ausschusses wurden vier Waldflächen dauerhaft aus der Nutzung genommen. Zusammen handelt es sich um rund 20 ha.

Gemarkung Hondingen	1,57 ha
Gemarkung Achdorf	3,18 ha
Gemarkung Achdorf	4,58 ha
Gemarkungen Achdorf und Blumberg	10,65 ha

### **1.2 Problempflanzen und Neophyten**

Im Fördergebiet Aitrachtal, im westlichen Bereich des Zollhausriedes, werden Neophyten bekämpft. Dabei handelt es sich um das Drüsige Springkraut, die Kanadische Goldrute und den Staudenknöterich. Die Verbreitung der invasiven Arten soll unterbunden werden und so naturschutzfachlich wertvoll Flächen geschützt werden.

### **1.3 Zaunbau**

Um die extensive Beweidung mit Moorschnucken im Naturschutzgebiet Zollhausried (Fördergebiet Aitrachtal) zu fördern, wurden die dortigen Zäune erneuert. Die neuen Zäune sind wolfsabweisend ausgeführt.

## 1.4 Fördergebiet Aitrachtal

### 1.4.1 Schilf mulchen (2023)

<b>Bezeichnung und Lage</b>	<ul style="list-style-type: none"> <li>• NSG Zollhausried</li> <li>• Stadt Blumberg</li> <li>• Gemarkung Blumberg</li> <li>• Flurstück Nr. 275</li> </ul>
<b>Bezug zum Antrag/PEPL</b>	<ul style="list-style-type: none"> <li>• gemäß PEPL einmalige Mahd ohne Düngung und Gehölzbeseitigung</li> <li>• Maßnahme im PEPL mit Priorität 1 enthalten</li> </ul>
<b>Art der Maßnahme</b>	<ul style="list-style-type: none"> <li>• Mulchen einer Schilffläche und kleinerer Gehölze</li> </ul>
<b>Ziele</b>	<ul style="list-style-type: none"> <li>• Zurückdrängen des Schilfes</li> <li>• Verbesserung und Erhalt der Lebensräume, z. B. für: <ul style="list-style-type: none"> <li>- Bekassine (<i>Gallinago gallinago</i>)</li> <li>- Gefleckte Smaragdlibelle (<i>Somatochlora flavomaculata</i>)</li> <li>- Gedrehtes Torfmoos (<i>Sphagnum contortum</i>)</li> <li>- Fierberklee (<i>Menyanthes trifoliata</i>)</li> <li>- Floh-Segge (<i>Carex pulicaris</i>)</li> <li>- Kammfarn (<i>Dryopteris cristata</i>)</li> </ul> </li> </ul>
<b>Ausführungsstand der Beauftragung</b>	<ul style="list-style-type: none"> <li>• Beauftragung abgeschlossen</li> </ul>
<b>Folgemaßnahmen</b>	<ul style="list-style-type: none"> <li>• Weiter Gehölzreduzierungen</li> <li>• Ggf. erneutes Mulchen des Schilfes</li> </ul>
<b>Kosten</b>	<ul style="list-style-type: none"> <li>• 4.069,80 €</li> </ul>
<b>Fläche</b>	<ul style="list-style-type: none"> <li>• ca. 3 ha</li> </ul>

### 1.4.2 Beseitigung Sukzession und Brückenbau (2023)

<b>Bezeichnung und Lage</b>	<ul style="list-style-type: none"> <li>• NSG Zollhausried</li> <li>• Stadt Blumberg</li> <li>• Gemarkung Blumberg</li> <li>• Flurstück Nr. 275</li> </ul>
<b>Bezug zum Antrag/PEPL</b>	<ul style="list-style-type: none"> <li>• gemäß Antrag Einrichtung Umtriebsweide hierfür ist die Beseitigung des Gehölzaufkommens sinnvoll und notwendig</li> <li>• Maßnahme im PEPL mit Priorität 1 enthalten</li> </ul>
<b>Art der Maßnahme</b>	<ul style="list-style-type: none"> <li>• Motormanuelle Beseitigung von Sukzession und Gehölzen</li> <li>• Bau einer einfachen Querung des Grabens (Brücke) für Pflegearbeiten und zur Verbesserung der Zugänglichkeit der Fläche für den Schäfer</li> </ul>
<b>Ziele</b>	<ul style="list-style-type: none"> <li>• Verbesserung und Erhalt der Lebensräume, z. B. für: <ul style="list-style-type: none"> <li>- Bekassine (<i>Gallinago gallinago</i>)</li> <li>- Gefleckte Smaragdlibelle (<i>Somatochlora flavomaculata</i>)</li> <li>- Wiesen-Ahlenläufer (<i>Bembidion guttula</i>)</li> <li>- Gedrehtes Torfmoos (<i>Sphagnum contortum</i>)</li> <li>- Floh-Segge (<i>Carex pulicaris</i>)</li> <li>- Rostrottes Kopfried (<i>Schoenus ferrugineus</i>)</li> <li>- Faden-Segge (<i>Carex lasiocarpa</i>)</li> <li>- Kammfarn (<i>Dryopteris cristata</i>)</li> </ul> </li> <li>• Verbesserung des Biotopverbundes zwischen regionalen Beständen</li> </ul>
<b>Ausführungsstand der Beauftragung</b>	<ul style="list-style-type: none"> <li>• Beauftragung abgeschlossen</li> </ul>
<b>Folgemaßnahmen</b>	<ul style="list-style-type: none"> <li>• Weiter Gehölzreduzierungen</li> <li>• Nachpflege</li> <li>• Zaunbau</li> </ul>
<b>Kosten</b>	<ul style="list-style-type: none"> <li>• 5.541,83 €</li> </ul>
<b>Fläche</b>	<ul style="list-style-type: none"> <li>• ca. 1 ha</li> </ul>

### 1.4.3 Gehölze und Schilf mulchen (2024)

<b>Bezeichnung und Lage</b>	<ul style="list-style-type: none"> <li>• NSG Zollhausried</li> <li>• Stadt Blumberg</li> <li>• Gemarkung Blumberg</li> <li>• Flurstücke 240, 240/1, 275, 1426, 1436</li> </ul>
<b>Bezug zum Antrag/PEPL</b>	<ul style="list-style-type: none"> <li>• gemäß PEPL einmalige Mahd ohne Düngung und Gehölzbeseitigung</li> <li>• Maßnahme im PEPL mit Priorität 1 enthalten</li> </ul>
<b>Art der Maßnahme</b>	<ul style="list-style-type: none"> <li>• Mulchen von Schilf und Gehölzen</li> </ul>
<b>Ziele</b>	<ul style="list-style-type: none"> <li>• Zurückdrängen des Schilfes und der Gehölze zur Offenhaltung der Flächen</li> <li>• Verbesserung der Lebensräume, z. B. für: <ul style="list-style-type: none"> <li>- Wiesen-Ahlenläufer (<i>Bembidion guttula</i>)</li> <li>- Ried-Ahlenläufer (<i>Bembidion doris</i>)</li> <li>- Laubfrosch (<i>Hyla arborea</i>)</li> <li>- Großes Wiesenvögelchen (<i>Coenonympha tullia</i>)</li> <li>- Gefleckte Smaragdlibelle (<i>Somatochlora flavomaculata</i>)</li> <li>- Bekassine (<i>Gallinago gallinago</i>)</li> <li>- Kiebitz (<i>Vanellus vanellus</i>)</li> <li>- Breitblättriges Wollgras (<i>Eriophorum latifolium</i>)</li> <li>- Faden-Segge (<i>Carex lasiocarpa</i>)</li> <li>- Fleischrotes Knabenkraut (<i>Dactylorhiza incarnata</i>)</li> <li>- Gedrehtes Torfmoos (<i>Sphagnum contortum</i>)</li> <li>- Herzblatt (<i>Parnassia palustris</i>)</li> <li>- Kammfarn (<i>Dryopteris cristata</i>)</li> <li>- Riesen-Schönmoos (<i>Calliergon giganteum</i>)</li> <li>- Rostrotes Kopfried (<i>Schoenus ferrugineus</i>)</li> <li>- Schuppenfrüchtige Gelbsegge (<i>Carex lepidocarpa</i>)</li> <li>- Sumpf-Läusekraut (<i>Pedicularis palustris</i>)</li> </ul> </li> </ul>
<b>Ausführungsstand</b>	<ul style="list-style-type: none"> <li>• Beauftragung abgeschlossen</li> </ul>
<b>Ausführungszeitraum</b>	<ul style="list-style-type: none"> <li>• Oktober 2023 bis Februar 2024</li> </ul>
<b>Folgemaßnahmen</b>	<ul style="list-style-type: none"> <li>• Weiter Gehölzreduzierungen</li> <li>• Ggf. erneutes Mulchen des Schilfes</li> </ul>
<b>Kosten</b>	<ul style="list-style-type: none"> <li>• 26.765,85 €</li> </ul>
<b>Fläche</b>	<ul style="list-style-type: none"> <li>• ca. 3,1 ha</li> </ul>

### 1.4.4 Waldumbau (2024)

<b>Bezeichnung und Lage</b>	<ul style="list-style-type: none"> <li>• Doggererzgrube</li> <li>• Stadt Blumberg</li> <li>• Gemarkung Blumberg</li> <li>• Flurstück 1708/17</li> </ul>
<b>Bezug zum Antrag/PEPL</b>	<ul style="list-style-type: none"> <li>• Waldumbau mit Priorität 3 im PEPL enthalten</li> </ul>
<b>Art der Maßnahme</b>	<ul style="list-style-type: none"> <li>• Umbau in standorttypische Waldgesellschaft</li> <li>• Entfernung Fichten</li> </ul>
<b>Ziele</b>	<ul style="list-style-type: none"> <li>• Umbau in klimastabilen Kiefern-Lichtwald durch Fichtenentnahme</li> <li>• Verbesserung des Biotopverbunds</li> <li>• Schaffung neuer grasiger Bereiche</li> <li>• Förderung seltener faunistischer Arten, u.a. Blatterbsen-Widderchen (<i>Zygaena osterodensis</i>)</li> </ul>
<b>Ausführungsstand</b>	<ul style="list-style-type: none"> <li>• abgeschlossen</li> </ul>
<b>Ausführungszeitraum</b>	<ul style="list-style-type: none"> <li>• Januar/Februar 2024</li> </ul>
<b>Folgemaßnahmen</b>	<ul style="list-style-type: none"> <li>• Evtl. Beseitigung Stockausschläge</li> </ul>
<b>Kosten</b>	<ul style="list-style-type: none"> <li>• 3.938,75 €</li> </ul>
<b>Fläche</b>	<ul style="list-style-type: none"> <li>• ca. 0,25 ha</li> </ul>

### 1.4.5 Beseitigung Gehölz und Sukzession (2024)

<b>Bezeichnung und Lage</b>	<ul style="list-style-type: none"> <li>• Doggererzgrube</li> <li>• Stadt Blumberg</li> <li>• Gemarkung Blumberg</li> <li>• Flurstücke 1708/12 und 1708/17</li> </ul>
<b>Bezug zum Antrag/PEPL</b>	<ul style="list-style-type: none"> <li>• Auslichtung Verbuschung mit Priorität 1</li> </ul>
<b>Art der Maßnahme</b>	<ul style="list-style-type: none"> <li>• Beseitigung Gehölze</li> <li>• Beseitigung Sukzession</li> </ul>
<b>Ziele</b>	<ul style="list-style-type: none"> <li>• Offenhaltung der zum Teil sehr mageren Flächen</li> <li>• Verbesserung und Schaffung Landlebensräume für Amphibien</li> <li>• Verbesserung der Wasserlebensräume von Amphibien</li> <li>• Förderung seltener faunistischer Arten, u.a. <ul style="list-style-type: none"> <li>- Geburtshelferkröte (<i>Alytes obstetricans</i>)</li> <li>- Nördlicher Kammolch (<i>Triturus cristatus</i>)</li> <li>- Gelbbauchunke (<i>Bombina variegata</i>)</li> <li>- Platterbsen-Widderchen (<i>Zygaena osterodensis</i>)</li> </ul> </li> </ul>
<b>Ausführungsstand</b>	<ul style="list-style-type: none"> <li>• abgeschlossen</li> </ul>
<b>Ausführungszeitraum</b>	<ul style="list-style-type: none"> <li>• November 2024</li> </ul>
<b>Folgemaßnahmen</b>	<ul style="list-style-type: none"> <li>• Evtl. Beseitigung Stockausschläge</li> </ul>
<b>Kosten</b>	<ul style="list-style-type: none"> <li>• 8.475,32 €</li> </ul>
<b>Fläche</b>	<ul style="list-style-type: none"> <li>• ca. 1,3 ha</li> </ul>

## 1.5 Fördergebiet Baaralb bei Fürstenberg

### 1.5.1 „Auf Stock setzen“ Feldgehölze (2023)

<b>Bezeichnung und Lage</b>	<ul style="list-style-type: none"> <li>• Reutebuck</li> <li>• Stadt Blumberg</li> <li>• Gemarkung Hondingen</li> <li>• Flurstücke Nr. 1205</li> </ul>
<b>Bezug zum Antrag/PEPL</b>	<ul style="list-style-type: none"> <li>• gemäß Antrag auf Stock setzen</li> <li>• Maßnahme im PEPL mit Priorität 1 enthalten</li> </ul>
<b>Art der Maßnahme</b>	<ul style="list-style-type: none"> <li>• Feldgehölze auf ca. 20% der Fläche auf Stock setzen</li> <li>• Entsorgung des Schnittgutes</li> </ul>
<b>Ziele</b>	<ul style="list-style-type: none"> <li>• Verbesserung der Vitalität Feldgehölze</li> <li>• Verbesserung der mageren Lebensräume</li> <li>• Verbesserung des überregionalen Biotopverbundes</li> </ul>
<b>Ausführungsstand der Beauftragung</b>	<ul style="list-style-type: none"> <li>• abgeschlossen</li> </ul>
<b>Folgemaßnahmen</b>	<ul style="list-style-type: none"> <li>• Auf Stock setzen anderer Abschnitte</li> </ul>
<b>Kosten</b>	<ul style="list-style-type: none"> <li>• 4.905,42 €</li> </ul>
<b>Fläche</b>	<ul style="list-style-type: none"> <li>• 0,5 ha</li> </ul>

### 1.5.2 Sukzessionsentfernung und Heckenpflege (2024)

<b>Bezeichnung und Lage</b>	<ul style="list-style-type: none"> <li>• Reutebuck südl. Hondingen</li> <li>• Gemeinde Blumberg</li> <li>• Gemarkung Hondingen</li> <li>• Flurstück 1205</li> </ul>
<b>Bezug zum Antrag/PEPL</b>	<ul style="list-style-type: none"> <li>• „Auf-den-Stock-Setzen“ von Feldgehölzen mit Priorität 1 im PEPL enthalten</li> </ul>
<b>Art der Maßnahme</b>	<ul style="list-style-type: none"> <li>• Feldheckenpflege (abschnittsweises Auf-den-Stock-Setzen)</li> <li>• Entfernung von Sukzession auf der Beweidungsfläche</li> </ul>
<b>Ziele</b>	<ul style="list-style-type: none"> <li>• Verjüngung der Feldhecken wodurch der Lebensraum für Heckenbrüter gesichert werden soll, u.a. Baumpieper (<i>Anthus trivialis</i>), Neuntöter (<i>Lanius collurio</i>)</li> <li>• Förderung / Offenhaltung der „Flachland-Mähwiese und des Magerrasen und der darin lebenden Fauna, u.a. Westlicher Scheckenfalter (<i>Melitaea parthenoides</i>), Ampfer-Grünwidderchen (<i>Adscita statices</i>), Wegerich-Scheckenfalter (<i>Melitaea cinxia</i>)</li> </ul>
<b>Ausführungsstand</b>	<ul style="list-style-type: none"> <li>• abgeschlossen</li> </ul>
<b>Ausführungszeitraum</b>	<ul style="list-style-type: none"> <li>• Dezember 2024 - Januar 2025</li> </ul>
<b>Folgemaßnahmen</b>	<ul style="list-style-type: none"> <li>• Fortführung der Maßnahme auf den verbliebenen Abschnitten</li> <li>• evtl. erneute Entfernung von Sukzession</li> </ul>
<b>Kosten</b>	<ul style="list-style-type: none"> <li>• 13.670,29 €</li> </ul>
<b>Flächengröße</b>	<ul style="list-style-type: none"> <li>• ca. 2 ha</li> </ul>

## 1.6 Maßnahmen im Fördergebiet Jungviehweide

### 1.6.1 Reduzierung Gehölze und Freistellen Streuobst (2023)

<b>Bezeichnung und Lage</b>	<ul style="list-style-type: none"> <li>• Jungviehweide</li> <li>• Stadt Blumberg</li> <li>• Gemarkung Achdorf</li> <li>• Flurstück Nr. 1334, 1329/2, 1272, 1277/1, 1278, 1279, 1280, 1282, 1283, 1284, 1285, 1286, 1287, 1288, 1289, 1290, 1291</li> </ul>
<b>Bezug zum Antrag/PEPL</b>	<ul style="list-style-type: none"> <li>• gemäß Antrag Auf Stock setzen</li> <li>• Maßnahme im PEPL mit Priorität 1 enthalten</li> </ul>
<b>Art der Maßnahme</b>	<ul style="list-style-type: none"> <li>• Freistellen von Streuobst und Solitär-Gehölzen</li> <li>• Obstbaumschnitt</li> <li>• Entsorgung Schnittgut</li> </ul>
<b>Ziele</b>	<ul style="list-style-type: none"> <li>• Offenhaltung extensiver Weideflächen</li> <li>• Erhaltung von Magerrasen</li> </ul>
<b>Ausführungsstand</b>	<ul style="list-style-type: none"> <li>• abgeschlossen</li> </ul>
<b>Folgemaßnahmen</b>	<ul style="list-style-type: none"> <li>• Sukzession beobachten</li> <li>• gegebenenfalls Entfernung der nachwachsenden Sukzession</li> </ul>
<b>Kosten</b>	<ul style="list-style-type: none"> <li>• 10.891,48 €</li> </ul>
<b>Fläche</b>	<ul style="list-style-type: none"> <li>• ca. 1,3 ha</li> </ul>

### 1.6.2 Anlage Tümpel (2023)

<b>Bezeichnung und Lage</b>	<ul style="list-style-type: none"> <li>• Hinter Tännle</li> <li>• Stadt Blumberg</li> <li>• Gemarkung Achdorf</li> <li>• Flurstück Nr. 1235</li> </ul>
<b>Bezug zum Antrag/PEPL</b>	<ul style="list-style-type: none"> <li>• gemäß PEPL Neuanlage eines Tümpels im Fördergebiet</li> <li>• Maßnahme angrenzend im PEPL mit Priorität 1 enthalten</li> </ul>
<b>Art der Maßnahme</b>	<ul style="list-style-type: none"> <li>• Anlage Tümpel</li> </ul>
<b>Ziele</b>	<ul style="list-style-type: none"> <li>• Schaffung Kleinstgewässer für die Geburtshelferkröte (<i>Alytes obstetricans</i>)</li> <li>• Bereitstellung Trittsteinhabitat zur Wiederbesiedlung des Fördergebiets</li> </ul>
<b>Ausführungsstand</b>	<ul style="list-style-type: none"> <li>• abgeschlossen</li> </ul>
<b>Folgemaßnahmen</b>	<ul style="list-style-type: none"> <li>• bei Bedarf Offenhalten des Tümpels</li> </ul>
<b>Kosten</b>	<ul style="list-style-type: none"> <li>• 1.582,70 €</li> </ul>
<b>Fläche</b>	<ul style="list-style-type: none"> <li>• ca. 50 m²</li> </ul>

## 1.7 Maßnahmen im Fördergebiet Wutachflühen-Blumberger Pforte

### 1.7.1 Erhalt/Herstellung strukturreicher Waldränder/Säume (2023)

<b>Bezeichnung und Lage</b>	<ul style="list-style-type: none"> <li>• Naturschutzgebiet Billibuck</li> <li>• Billibuck</li> <li>• Stadt Blumberg</li> <li>• Gemarkung Riedböhringen</li> <li>• Flurstück Nr. 3624</li> </ul>
<b>Bezug zum Antrag/PEPL</b>	<ul style="list-style-type: none"> <li>• Beibehaltung aktueller Nutzung Pflege</li> <li>• Maßnahme gemäß PEPL mit Priorität 1 enthalten</li> </ul>
<b>Art der Maßnahme</b>	<ul style="list-style-type: none"> <li>• Reduzierung Sukzession</li> <li>• Enthurstung Magerrasenstandorte</li> <li>• Auflichtung Waldrand</li> </ul>
<b>Ziele</b>	<ul style="list-style-type: none"> <li>• Förderung Magerrasen / Lichtwald</li> <li>• Schaffung eines strukturreichen Waldrandes/Saumes mit einer Vielfalt an Kräutern und Sträuchern</li> </ul>
<b>Ausführungsstand</b>	<ul style="list-style-type: none"> <li>• abgeschlossen</li> </ul>
<b>Folgemaßnahmen</b>	<ul style="list-style-type: none"> <li>• keine Folgemaßnahmen geplant</li> </ul>
<b>Kosten</b>	<ul style="list-style-type: none"> <li>• 24.047,29 €</li> </ul>
<b>Fläche</b>	<ul style="list-style-type: none"> <li>• ca. 3,2 ha</li> </ul>

### 1.7.2 Erhalt/Herstellung strukturreicher Waldränder/Säume (2023)

<b>Bezeichnung und Lage</b>	<ul style="list-style-type: none"> <li>• Bürglebuck</li> <li>• Stadt Blumberg</li> <li>• Gemarkung Achdorf</li> <li>• Flurstück Nr. 2079</li> </ul>
<b>Bezug zum Antrag/PEPL</b>	<ul style="list-style-type: none"> <li>• Erhalt/Herstellen strukturreicher Waldränder/Säume</li> <li>• Maßnahme gemäß PEPL mit Priorität 1 enthalten.</li> </ul>
<b>Art der Maßnahme</b>	<ul style="list-style-type: none"> <li>• Enthurstung von Magerrasenstandorten</li> <li>• Auf-den-Stock-Setzen von Gehölzen</li> <li>• Initialsaat Krautschicht aus gebietsheimischem Wiesendrusch</li> </ul>
<b>Ziele</b>	<ul style="list-style-type: none"> <li>• Erhalt/Förderung Magerrasenreste</li> <li>• Schaffung eines strukturreichen Waldrandes/Saumes mit einer Vielfalt an Kräutern und Sträuchern</li> </ul>
<b>Ausführungsstand</b>	<ul style="list-style-type: none"> <li>• abgeschlossen</li> </ul>
<b>Folgemaßnahmen</b>	<ul style="list-style-type: none"> <li>• Regulation Stockausschläge</li> </ul>
<b>Kosten</b>	<ul style="list-style-type: none"> <li>• 8.570,42 €</li> </ul>
<b>Fläche</b>	<ul style="list-style-type: none"> <li>• ca. 0,35 ha</li> </ul>

### 1.7.3 Waldrandgestaltung (2023)

<b>Bezeichnung und Lage</b>	<ul style="list-style-type: none"> <li>• Eichberg Südhang</li> <li>• Stadt Blumberg</li> <li>• Gemarkung Blumberg</li> <li>• Flurstück Nr. 574</li> </ul>
<b>Bezug zum Antrag/PEPL</b>	<ul style="list-style-type: none"> <li>• Waldrandgestaltung</li> <li>• Maßnahme gemäß PEPL mit Priorität 1 enthalten</li> </ul>
<b>Art der Maßnahme</b>	<ul style="list-style-type: none"> <li>• Entnahme von Gehölzen</li> <li>• Freistellung Wachholder</li> <li>• Auflichtung Waldrand</li> </ul>
<b>Ziele</b>	<ul style="list-style-type: none"> <li>• Schaffung eines strukturreichen Waldrandes/Saumes</li> <li>• Verbesserung der Lebensräume unter anderem für: <ul style="list-style-type: none"> <li>- Großes Windröschen (<i>Anemone sylvestris</i>)</li> <li>- Bergkronwicken-Widderchen (<i>Zygaena fausta</i>)</li> <li>- Esparsetten-Widderchen (<i>Zygaena carniolica</i>)</li> <li>- Gelbringfalter (<i>Lopinga achine</i>)</li> <li>- Warzenbeißer (<i>Decticus verrucivorus</i>)</li> <li>- Skabiosenschwärmer (<i>Hemaris tityus</i>)</li> <li>- Bibernell-Widderchen (<i>Zygaena minos</i>)</li> <li>- Komma-Dickkopffalter (<i>Hesperia comma</i>)</li> <li>- Silberfleck-Perlmutterfalter (<i>Boloria euphrosyne</i>)</li> <li>- Westlicher Scheckenfalter (<i>Melitaea parthenoides</i>)</li> <li>- Berglaubsänger (<i>Phylloscopus bonelli</i>)</li> </ul> </li> </ul>
<b>Ausführungsstand</b>	<ul style="list-style-type: none"> <li>• abgeschlossen</li> </ul>
<b>Folgemaßnahmen</b>	<ul style="list-style-type: none"> <li>• Abtransport Schnittgut</li> <li>• Beseitigung Stockausschläge</li> </ul>
<b>Kosten</b>	<ul style="list-style-type: none"> <li>• 2.500,00 €</li> </ul>
<b>Fläche</b>	<ul style="list-style-type: none"> <li>• ca. 0,5 ha</li> </ul>



#### 1.7.4 Waldrandgestaltung (2024)

<b>Bezeichnung und Lage</b>	<ul style="list-style-type: none"> <li>• Eichberg Südhang</li> <li>• Stadt Blumberg</li> <li>• Gemarkung Blumberg</li> <li>• Flurstück 574</li> </ul>
<b>Bezug zum Antrag/PEPL</b>	<ul style="list-style-type: none"> <li>• Waldrandgestaltung</li> <li>• Maßnahme gemäß PEPL mit Priorität 1 enthalten</li> </ul>
<b>Art der Maßnahme</b>	<ul style="list-style-type: none"> <li>• Abfuhr Gehölzschnitt von IBG-Workcamp</li> </ul>
<b>Ziele</b>	<ul style="list-style-type: none"> <li>• Schaffung eines strukturreichen Waldrandes/Saumes</li> <li>• Verbesserung der Lebensräume unter anderem für: <ul style="list-style-type: none"> <li>- Großes Windröschen (<i>Anemone sylvestris</i>)</li> <li>- Bergkronwicken-Widderchen (<i>Zygaena fausta</i>)</li> <li>- Esparsetten-Widderchen (<i>Zygaena carniolica</i>)</li> <li>- Gelbringfalter (<i>Lopinga achine</i>)</li> <li>- Warzenbeißer (<i>Decticus verrucivorus</i>)</li> <li>- Skabiosenschwärmer (<i>Hemaris tityus</i>)</li> <li>- Bibernell-Widderchen (<i>Zygaena minos</i>)</li> <li>- Komma-Dickkopffalter (<i>Hesperia comma</i>)</li> <li>- Silberfleck-Perlmutterfalter (<i>Boloria euphrosyne</i>)</li> <li>- Westlicher Scheckenfalter (<i>Melitaea parthenoides</i>)</li> <li>- Berglaubsänger (<i>Phylloscopus bonelli</i>)</li> </ul> </li> </ul>
<b>Ausführungsstand</b>	<ul style="list-style-type: none"> <li>• abgeschlossen</li> </ul>
<b>Ausführungszeitraum</b>	<ul style="list-style-type: none"> <li>• März 2024</li> </ul>
<b>Folgemaßnahmen</b>	<ul style="list-style-type: none"> <li>• Beseitigung Stockausschläge</li> </ul>
<b>Kosten</b>	<ul style="list-style-type: none"> <li>• 2.206,26 €</li> </ul>
<b>Fläche</b>	<ul style="list-style-type: none"> <li>• ca. 0,5 ha</li> </ul>

## 1.8 Weitere Maßnahmen

### 1.8.1 Nachpflegemaßnahmen 2023

Nach Abschluss der Hauptmaßnahme ist eine weitere Pflege der Flächen notwendig. Hierbei geht es hauptsächlich um das Zurückdrängen der auflaufenden Sukzession, bis sich die gewünschte Vegetation eingestellt hat.

Tabelle 1 Auflistung der Nachpflegemaßnahmen

<b>FID</b>	<b>Kommune</b>	<b>Fördergebiet</b>	<b>Maßnahme</b>	<b>Kosten</b>
2	Geisingen	Baaralb bei Geisingen	Beseitigung Sukzession Waldrand und Waldbiotope	7.616,00 €
3	Donaueschingen	Riedseen	Mahd und Mulchen Wuhrholzbiotop	455,18 €
4	Hüfingen	Baaralb bei Fürstenberg	Beseitigung Sukzession Sperbelhalde	2.372,78 €
6	Blumberg	Aitrachtal	Sukzessionsentfernung Doggererzgrube	1.750,73 €
13	Hüfingen	Deggenreuschen- Rauschachen	Mahd	1.294,90 €
18	Villingen- Schwenningen	Schwenniger Moos	Nachpflege Sukzession	1.635,06 €
20	Blumberg	Wutachflühen- Blumberger Pforte	Nachbesserung Pflanzen	62,11 €
22	Donaueschingen/ Blumberg	Birkenried- Mittelmeß/Aitrachtal	Nachpflege Strauchbirke	401,27 €
25	Donaueschingen	Baaralb bei Fürstenberg	Verbundkorridor Beseitigung Sukzession	1.608,88 €
28	Bad Dürkheim	Baaralb bei Geisingen	Nachpflege Blatthalde	606,65 €
34	Blumberg	Baaralb bei Fürstenberg	Nachpflege Stoberg	3.052,95 €
37	Blumberg	Jungviehweide	Nachpflege Sukzession	2.413,32 €
41	Marbach	Pfaffenholz	Mahd mit Abräumen	1.632,68 €
44	Bad Dürkheim	Unterhölzer Wald	Kontrolle Reparatur Hordengatter	1.627,33 €
48	Blumberg	Baaralb bei Fürstenberg	Nachpflege Waldrand Stoberg	2.546,00 €
76	Donaueschingen	Brigachtal	Mahd und Nachpflege	3.749,99€
99	Blumberg	Wutachflühen- Blumberger Pforte	Nachpflege	987,70 €



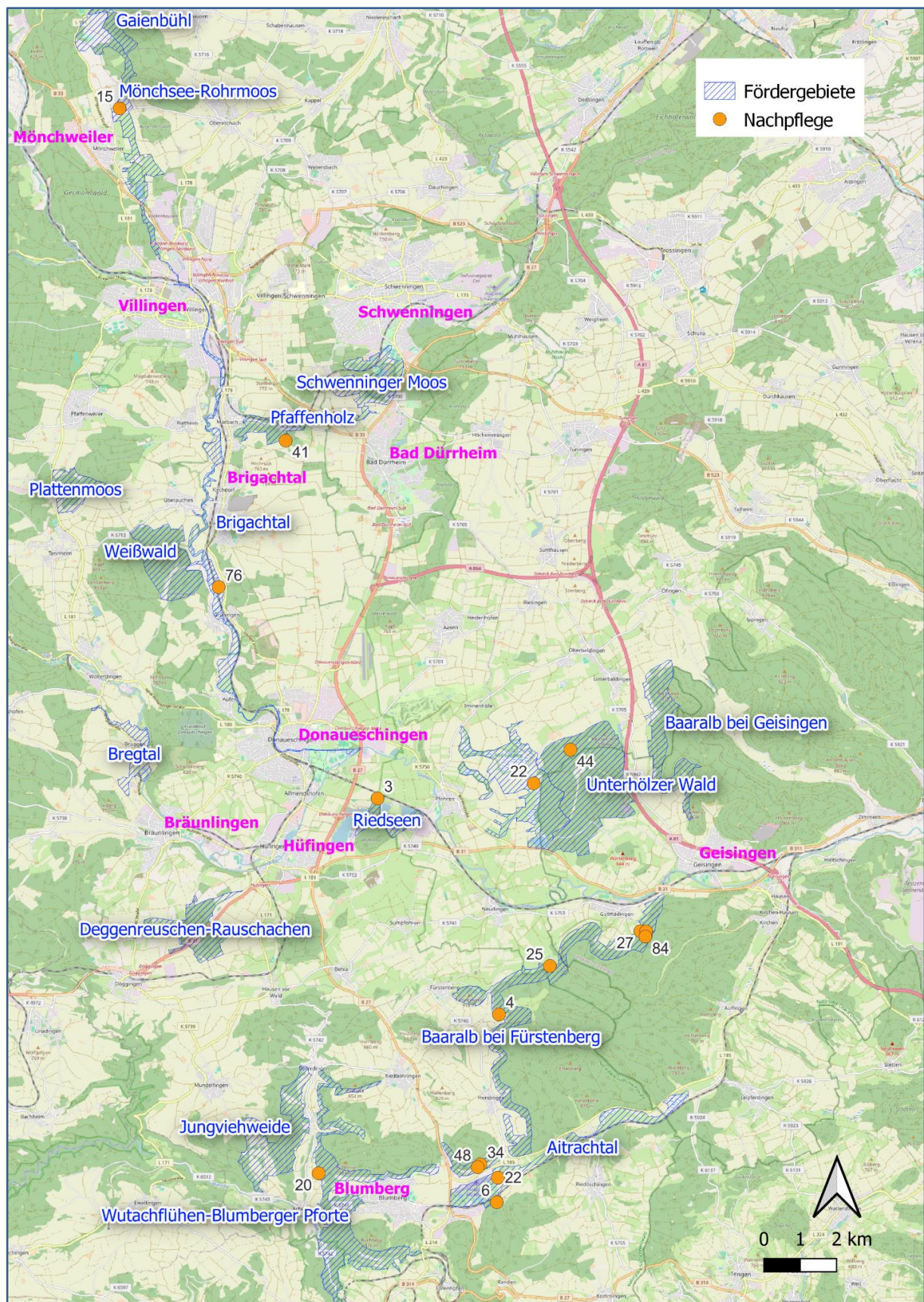


Abbildung 1 Übersichtskarte der Nachpflege



### 1.8.2 Nachpflegemaßnahmen 2024

Nach Abschluss der Hauptmaßnahme ist eine weitere Pflege der Flächen notwendig. Hierbei geht es hauptsächlich um das Zurückdrängen der auflaufenden Sukzession und Stockausschlägen, bis sich die gewünschte Vegetation eingestellt hat.

Tabelle 2 Auflistung der Nachpflegemaßnahmen

<b>FID</b>	<b>Kommune</b>	<b>Fördergebiet</b>	<b>Maßnahme</b>	<b>Kosten</b>
15	Mönchweiler	Mönchsee-Rohrmoos	Mahd mit Abräumen September 2024	1.261,40 €
20	Blumberg	Wutachflühen-Blumberger Pforte	Anbringen von Hordengattern Mai 2024	5.492,09 €
20	Blumberg	Wutachflühen-Blumberger Pforte	Entfernung Stockaustriebe Mai/Juni 2024	1.820,70 €
22	Donaueschingen/ Blumberg	Birkenried-Mittelmeß/Aitrachtal	Kontrolle/Reparatur Schutzzäune für Strauchbirke April 2024	310,59 €
34/35	Blumberg	Baaralb bei Fürstenberg	Entfernung Stockausschläge September 2024	7.263,17 €
48	Blumberg	Baaralb bei Fürstenberg	Nachpflege Sukzession August 2024	1.360,00 €
61	Hüfingen	Baaralb bei Fürstenberg	Nachpflege Sukzession Februar 2024	3.808,00 €
74/102	Geisingen	Baaralb bei Geisingen	Nachpflege Stockausschläge Oktober 2024	2.607,29 €
92	Blumberg	Wutachflühen-Blumberger Pforte	Nachpflege Stockausschläge Oktober 2024	1.892,10 €
96	Bad Dürkheim	Baaralb bei Geisingen	Nachpflege Gehölzmaßnahme November 2023	2.121,77 €
96	Bad Dürkheim	Baaralb bei Geisingen	Nachpflege Gehölzmaßnahme November 2024	1.601,15 €
122	Donaueschingen	Birkenried-Mittelmeß	Beseitigung Sukzession Februar 2024	1.737,40 €
139	Bad Dürkheim	Baaralb bei Geisingen	Nachpflege Sukzession Oktober 2024	2.048,61 €
145	Hüfingen/Bräunlingen	Deggenreuschen-Rauschachen	Mahd Magerrasenstandorte September 2024	1.143,20 €
156	Hüfingen	Baaralb bei Fürstenberg	Beseitigung Sukzession Januar und Februar 2025	1.513,68 €
159	Marbach	Pfaffenholz	Nachpflege Sukzession Februar 2025	2.184,13 €
161	Villingen-Schwenningen	Pfaffenholz	Nachpflege Stockausschläge Februar 2025	595,00 €

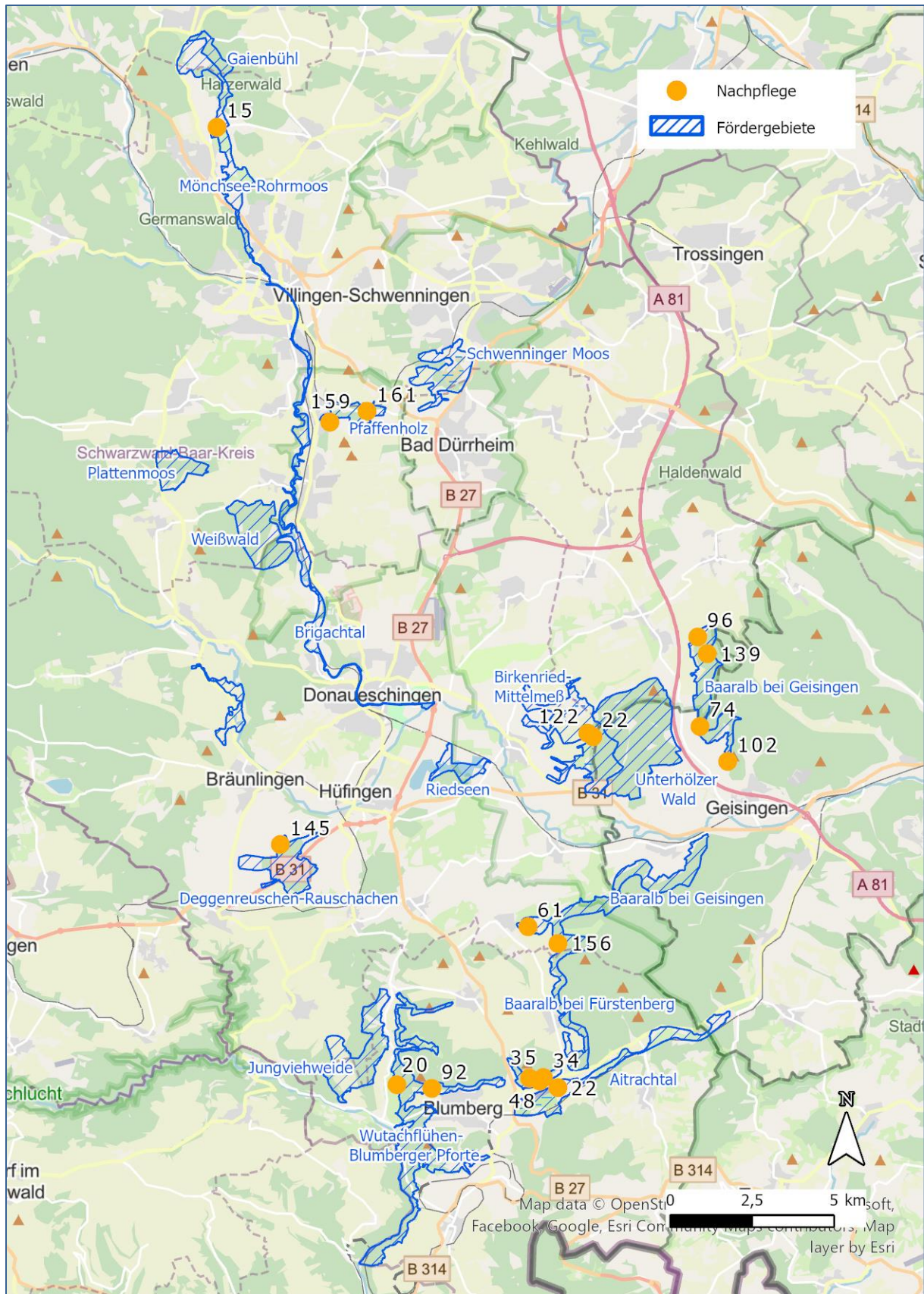


Abbildung 2 Übersichtskarte der Nachpflege

### 1.8.3 Amphibien- und Reptilien-Maßnahmen 2024

Die Neuanlage und Verbesserung von Kleingewässern dient in der Regel auch Libellen und anderen Artgruppen. Auch können die für die Kreuzotter angelegten Überwinterungshabitate von weiteren Reptilien und auch von Amphibien genutzt werden.

Tabelle 3 Auflistung der umgesetzten Maßnahmen für Amphibien und Reptilien

FID	Kommune	Fördergebiet	Maßnahme	Kosten
3	Donau- eschingen	Riedseen	<ul style="list-style-type: none"> <li>Nördlicher Kammolch (<i>Triturus cristatus</i>)</li> <li>Wiederherstellung und Verbesserung von fünf Tümpeln</li> <li>Januar 2025</li> </ul>	2.859,00 €
77	Geisingen	Unterhölzer Wald	<ul style="list-style-type: none"> <li>Schaffung Trittstein</li> <li>Instandsetzung der Zufahrt</li> <li>April 2024</li> </ul>	2.380,00 €
104	Donau- eschingen/ Brigachtal	Brigachtal	<ul style="list-style-type: none"> <li>Kreuzotter (<i>Vipera berus</i>)</li> <li>Freipflege Überwinterungshabitate</li> <li>Februar 2024</li> </ul>	892,50 €
133	Donau- eschingen	Riedsee	<ul style="list-style-type: none"> <li>Kreuzotter (<i>Vipera berus</i>)</li> <li>Anlage von zwei Überwinterungshabitaten</li> <li>September 2024</li> </ul>	5.249,89 €
148	Villingen- Schwenningen	Schwenninger Moos	<ul style="list-style-type: none"> <li>Schaffung Trittsteine</li> <li>Neuanlage und Wiederherstellung von sechs Tümpeln</li> <li>April 2024</li> </ul>	3.712,80 €
170	Blumberg	Aitrachtal	<ul style="list-style-type: none"> <li>Nördlicher Kammolch (<i>Triturus cristatus</i>)</li> <li>Geburtshelferkröte (<i>Alytes obstetricans</i>)</li> <li>Europäische Laubfrosch (<i>Hyla arborea</i>)</li> <li>Neuanlage von drei Tümpeln</li> <li>Februar 2024</li> </ul>	2.070,60 €
171	Blumberg	Jungviehweide	<ul style="list-style-type: none"> <li>Geburtshelferkröte (<i>Alytes obstetricans</i>)</li> <li>Neuanlage und Verbesserung von zwei Tümpeln</li> <li>Februar 2025</li> </ul>	8.550,15 €
		Wutachflühen- Blumberger Pforte	<ul style="list-style-type: none"> <li>Gelbbauchunke (<i>Bombina variegata</i>)</li> <li>Herstellung von fünf künstlichen Laichgewässern</li> <li>Februar 2025</li> </ul>	
		Aitrachtal	<ul style="list-style-type: none"> <li>Gelbbauchunke (<i>Bombina variegata</i>)</li> <li>Nördlicher Kammolch (<i>Triturus cristatus</i>)</li> <li>Geburtshelferkröte (<i>Alytes obstetricans</i>)</li> <li>Verbesserung eines Tümpels und Herstellung von fünf künstlichen Laichgewässern</li> <li>Februar 2025</li> </ul>	



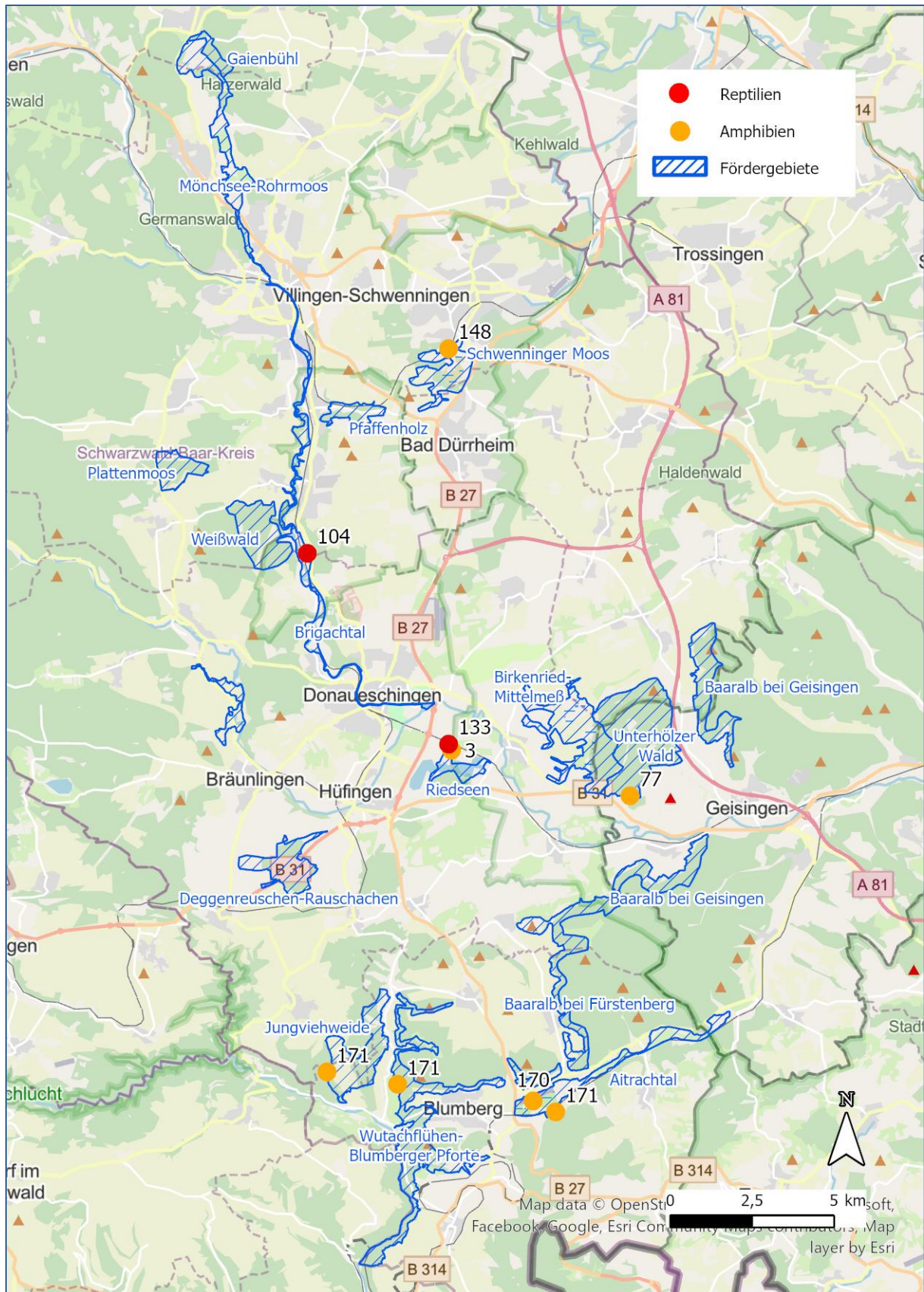


Abbildung 3 Übersichtskarte der Maßnahme für Amphibien und Reptilien

## **2. Maßnahmen 2025/2026**

### **2.1 Vom RP Freiburg übernommene Maßnahmen**

Einige Maßnahmen wurden 2025, in Vorbereitung der Dauerpflege, durch das NGP Baar vom Regierungspräsidium Freiburg übernommen. Diese Maßnahmen sollen ab 2026 möglichst im Rahmen der Landschaftspflege Richtlinie fortgeführt werden.

#### **2.1.1 Fördergebiet Wutachflühen-Blumberger Pforte**

- Maßnahme 1  
Beweidung  
Naturschutzgebiet Billibuck
- Maßnahme 2  
Beweidung  
Buchbergsüdhang
- Maßnahme 3  
Mahd mit Abräumen  
Eichbergsüdhang, Gewinn Kellen

#### **2.1.2 Fördergebiet Aitrachtal**

- Maßnahme 4  
Mahd mit Abräumen und Mulchen  
Naturschutzgebiet Zollhausried

### **2.2 Geplante Maßnahmen**

Maßnahmen, die den Wald betreffen, sind im Grundsatz mit dem jeweiligen Revierleiter und dem Forstamt des Schwarzwald-Baar-Kreises abgestimmt. Vor der konkreten Umsetzung einer Maßnahme wird dies im Detail besprochen. Sofern nicht anderweitig angemerkt, befinden sich die Maßnahmenflächen vollständig im Eigentum der Stadt Blumberg.

#### **2.2.1 Fördergebiet Baaralb bei Fürstenberg**

- Maßnahme 5  
Hondingen Zisiberg (NSG, Eigentum Stadt Blumberg und RP Fr)
  - Waldrandgestaltung (an einzelnen Buchten zurücksetzen bzw. Aufasten einzelner Traufbäume und Entnahme von Fichten, damit der Magerrasen nicht überwachsen wird)
  - Gehölze auf den Stock setzen zur Offenhaltung / Förderung des Magerrasen (Erweiterung Magerrasenfläche)
- Maßnahme 6  
Gegenüber liegendem Hang zum Zisiberg
  - Waldrandgestaltung, Offenhaltung von Brachebereiche und Herstellen von Einbuchtungen (süd-westlich Wasserhaltung)
  - Auf den Stock Setzen von Gehölzen, Entfernung von Sukzession zur Wiederherstellung von artenreichem Grünland (nord-östlich Wasserhaltung)



- Maßnahme 7  
Steinbruch Hondingen
  - Nachpflege, Beseitigung Sukzession und Stockausschläge

### **2.2.2 Fördergebiet Wutachflühen-Blumberger Pforte**

- Maßnahme 8  
Waldrandgestaltung nördlich Panoramabad (Eigentum Stadt Blumberg, NGP und bei Zustimmung privat)
  - Lichtstellung des Magerasen Offenlandbiotopes  
Herstellen eines lichten Waldrandes mit grasigem Unterwuchs zwischen den Magerasen östl. und westl. des Panoramabades  
Breite der Maßnahme ca. 1 bis 2 Baumlängen (im Gelände die erste steile Böschung)  
Vorteile für die Stadt: Sicherungshieb für das Schwimmbadgelände (Gebäude und Zaun); attraktives Gelände im Hintergrund des Bades
- Maßnahme 9  
Lehmgrube und ehemalige Mülldeponie östlich Panoramabad
  - Auslichten von Gehölzen, Entfernung Sukzession zur Förderung des Magerrasens
- Maßnahme 10  
Heiligkreuzhof Riedböhringen (Eigentum privat)
  - Freistellen Magerrasen, Auf den Stock Setzen von Gehölzen zur Förderung des Magerrasens und Verjüngung der Feldgehölze

## **3. Grunderwerb**

Im Rahmen des NGP Baar wird auch Grunderwerb getätigt. Im Bereich der Stadt Blumberg konnten in den Fördergebieten Wutachflühen-Blumberger Pforte und Aitrachtal in Summe 23 Flurstücke mit insgesamt rund 19,3 ha erworben werden. Davon entfallen ca. 1,7 ha auf Wald und ca. 17,6 ha auf Offenland beziehungsweise Grünland. Bei den Grundstücken handelt sich sowohl forst- als auch landwirtschaftlich um nicht hochproduktive Standorte.

Um möglichst zusammenhängende und große Maßnahmenflächen zu erhalten, sollen Flurstücke wert- oder flächengleich getauscht werden.